

# Kenne Grégoire:

Kenne Gregoire is een realist. Zijn schilderijen zijn figuratief en geschilderd in een traditionele techniek, waarbij vakmanschap een grote rol speelt. Hij kan over zijn werk met veel smaak vertellen, bijvoorbeeld als we stilstaan bij een stilleven met een bokking: 'Heerlijk om zo'n vis te schilderen, dat vette gouden vel, die stofuitdrukking, de glim daarin. Geil om het zo te maken dat je de vis bijna ruikt en het stokbrood zou willen breken. Of die augurkjes in dat nat, alsof je ze er zo uit kunt plukken.'

DOOR JOS SCHOOTS

Toch is het hem niet om realisme als zodanig te doen. Het is alleen een idioom waarin hij zich thuis voelt en waarin hij zich goed kan uitdrukken. Het gaat hem om iets anders, voornamelijk om het weergeven van sfeer. 'Om me niet te verliezen in het pure realisme, schrijf ik dat soms zelfs voor mezelf op, om mezelf eraan te herinneren dat het daarover in mijn werk moet gaan: niet over de afbeelding, maar over evenwicht in kleur en vorm.'

'Ik heb meestal bij een stilleven al tevoren een duidelijk idee van waar ik naartoe wil, een concept. Ik zie bijvoorbeeld een horizontale beweging voor me, waarin potten die rechtop staan dat horizontale doorbreken en daarnaast moet dan aan weerszijden een bord komen vanwege de symmetrie. Ik gebruik de voorwerpen puur als elementen voor de compositie. Door mijn hoofd gaan gedachten als: nu heb ik een wit hoog dingetje nodig. Het is dan wel plezierig dat ik inmiddels



Decaan, 35x25, acryl op paneel.



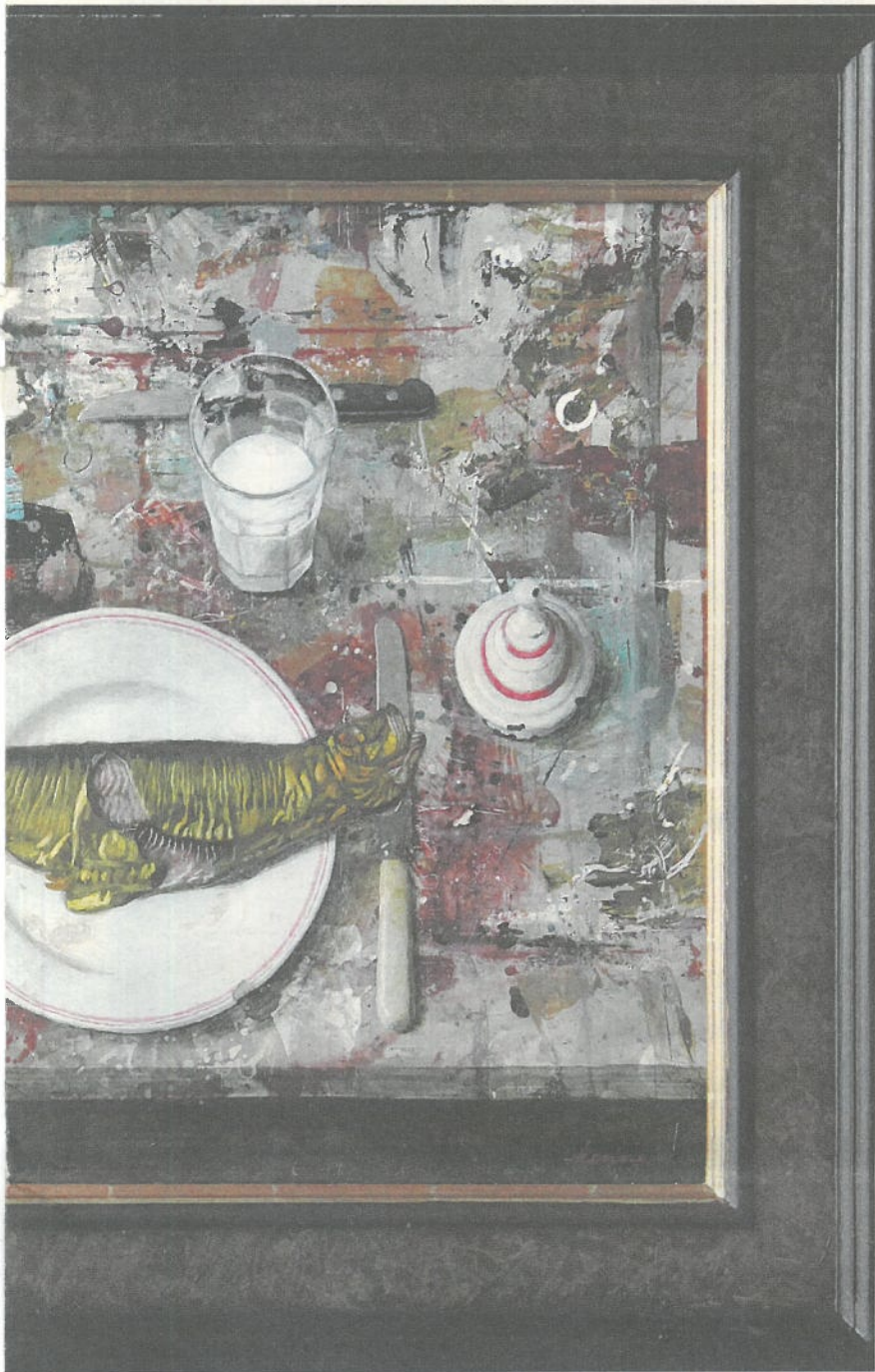
Bokking, melk en komkommer, 60x50, acryl op paneel.

zoveel ervaring heb in het schilderen van stillevens, dat ik zo'n kannetje of iets dergelijks gewoon verzin. Alleen bij bijzondere materialen of effecten is het wel handig om een concreet voorwerp voorhanden te hebben, bijvoorbeeld een vis of een opengesneden tomaatje om de glans goed te pakken te krijgen of een glas vanwege de transparantie. Maar het komt voor dat ik een heel stilleven schilder zonder ook maar één van de geschilderde voorwerpen ook echt uitgestald te hebben. Zo is een beeld dat naar de werkelijkheid geschilderd lijkt, in feite een fantasiebeeld.'

Hoewel de manier van schilderen dus realistisch is, geeft hij vrijwel altijd een draai aan de afbeelding, waardoor hij de kijker als het ware dwingt zich te realiseren dat hij kijkt naar een schilderij, niet naar een min of meer fotografische weergave van de werkelijkheid. In de stillevens gebruikt hij veelvuldig een dubbelperspectief (de voorwerpen worden tegelijkertijd van boven en van opzij getoond). Dit levert een beeld op dat je als kijker in eerste instantie gemakkelijk accepteert als een realistische weergave, maar meteen wringt er ook iets, waardoor je gedwongen wordt nog eens beter te kijken.

Bij sommige stillevens is de achtergrond heel letterlijk een verwijzing naar de werkelijkheid van het schildersatelier. Dit noemt hij zijn 'schildertafeltjes'. Op een bepaald moment heeft hij het blad van zijn werktafel genomen en is daarop gaan schilderen. Het was eigenlijk bijna toeval. Hij gebruikt vaak een plank die op schragen staat als werkblad. Dat werkblad was zo vol kleur en zo mooi, dat hij het wel moest gaan gebruiken als een basis voor een schilderij. De schildertafel werd ontbijttafel. Het effect was dat twee werkelijkheden op het paneel zichtbaar werden: de werkelijkheid van de voorwerpen, maar ook de werkelijkheid van het schilderen zelf. Dat heeft hij sindsdien vaker gedaan. Er zit uiteraard een hoge mate van toevalligheid in het patroon op het werkblad. Soms brengt hij er een dunne, transparante laag kleur over aan om toch een eenheid tot stand te brengen in sfeer.

# Realisme met een twist



Ook gebruikt hij textiel als onder- en achtergrond. Realistischer kan bijna niet. Dan gaat hij uit van het bestaande patroon in de stof, bijvoorbeeld een Paisleymotief, zij het dat hij vaak de kleuren verandert. Door de fel gekleurde patronen op het textiel



Portret jonge vrouw, 50x70, acryl op paneel.

krijgt de achtergrond, net als bij zijn schildertafeltjes, een even belangrijke rol in het schilderij als de geschilderde voorwerpen. Het schilderij krijgt een zekere mate van abstractie, het is meer een kleurcompositie dan een realistische voorstelling.

Je zou de stillevens met dubbelperspectief kunnen zien als trompe-l'oeils. Op de tentoonstelling 'Schijn bedriegt - Trompe-l'oeil en de kunst van illusie', onlangs in het Noord-Brabants Museum, werden enkele stillevens van Kenne ook als zodanig gepresenteerd. De kastjes die hij van tijd tot tijd schildert zijn meer in letterlijke zin trompe-l'oeils. Om de illusie te laten werken, moet je zeer realistisch schilderen. Dat hij hierin virtuoos is, bewijzen deze kasten waarin hij allerlei voorwerpen associatief samenbrengt in verschillende vakken die driedimensionaal lijken, maar dat uiteraard niet zijn. Pas als je ze aanraakt, merk je dat ook de lijsten van deze schilderijen niet echt zijn, maar geschilderd.

Kenne zou Kenne niet zijn, als hij zich beperkte tot stillevens. Hij is als schilder tamelijk rusteloos en als hij enkele werken gemaakt heeft in een bepaald genre, dan switcht hij graag weer naar een ander onderwerp. Zijn werk bestrijkt vrijwel alle genres, van portret tot landschap. Wat al dat werk gemeen heeft, is zijn hang naar nostalgie. Niet alleen is zijn schildertechniek 'antiekkerig', zoals hij dat zelf omschrijft, maar ook de wereld die in zijn schilderijen naar voren komt, is een wereld vol historie en vergane glorie. Hierin passen ook zijn meer theatrale schilderijen met mensfiguren, waarvoor de traditie van de commedia dell'arte inspiratie biedt. Hoewel hij vaak uitgaat van foto's uit kranten of tijdschriften, ontrukkt hij ze meteen aan de actualiteit door de figuren te historiseren. Dat geeft hem de gelegenheid ze te hullen in veelkleurige kostuums en vermommingen, wat gunstig is voor het coloriet dat hij voor ogen heeft.

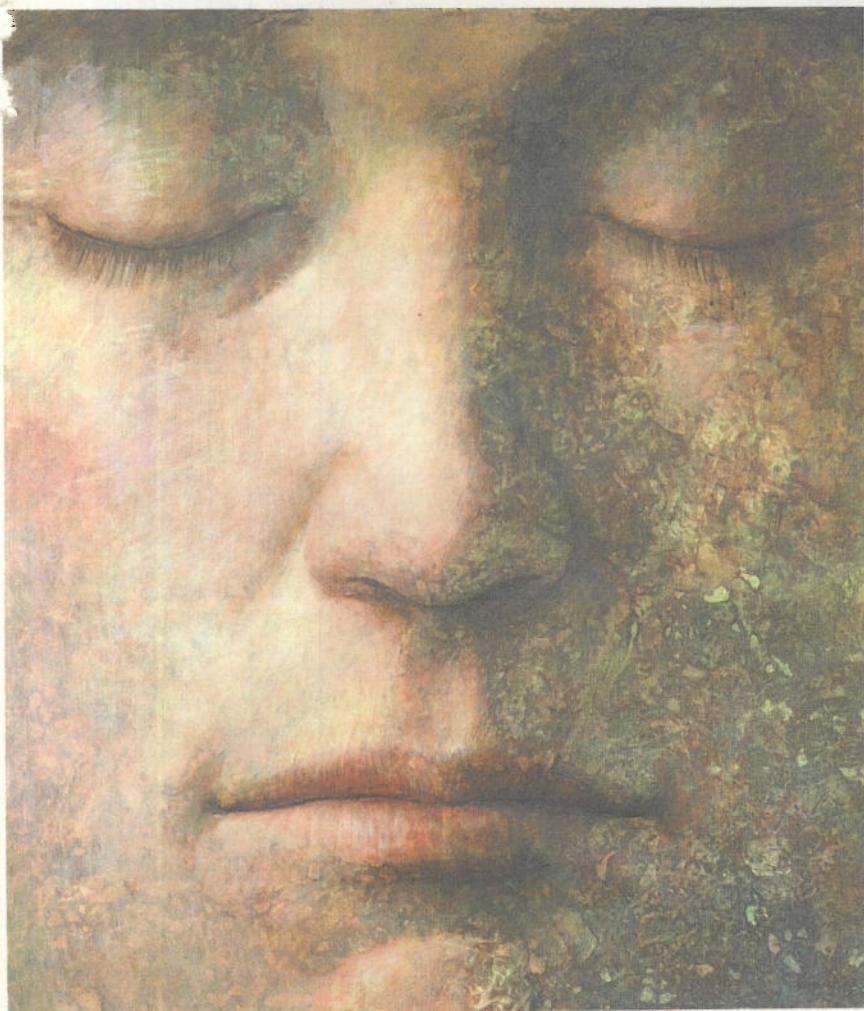
In de commedia dell'arteschilderijen zit altijd een verhaal, ze zijn heel expressief. Hoewel niet altijd zo-

maar duidelijk is wat er gebeurt, vraag je je bij zo'n schilderij toch af: waar gaat het over, waar zijn de figuren mee bezig? Voor de schilder is het belangrijk dat het verhaal interessant genoeg is om de toeschouwer te blijven boeien. Dat is altijd een worsteling. Daarom heeft Kenne er soms ook behoefte aan om zich op een meer ingetogen manier met de menselijke figuur bezig te houden. Grote, beeldvullende gezichten ademen een heel andere steer. Hij hoeft zich niet bezig te houden met kleding of attributen en kan met minimale middelen in de gelaatsuitdrukking toch een stemming uitdrukken, bijvoorbeeld stilte, inkeer, melancholie.

Wat Kenne ook schildert, hij is bij uitstek de homo ludens onder de schilders, altijd spelend met zijn onderwerp, een ernstig picturaal spel, maar ook een spel vol humor en lichtvoetigheid, waarmee hij de blik van de toeschouwer weet te vangen en vast te houden.

■ **Ateliertentoonstelling Kenne Grégoire**  
Op 5, 11, 12 en 18 oktober 2014 en op afspraak  
Opening zondag 5 oktober om 15.00

Voorbezichtiging zaterdag 4 oktober vanaf 12.00 uur  
Kweldam 38, 6653 CC Deest  
T 0487-519696



Grote stilte, 90x100, acryl op linnen.