

"In realistenland vliegen de schaalpjes met bessen je om de oren."

*Verveling, vervreemding, vervoering: waarom **Kenne Grégoire** zich geen stijl laat aanmeten*
door **Leau Grégoire**



Feestvarken, Kenne Grégoire, 2010

Kenne Grégoire noemt zichzelf een realistisch kunstschilder. Dat is niet bijzonder verrassend: hij maakt figuratief werk, waarbij vooral zijn stillevenen bekend staan om de plasticiteit die hij schijnbaar moeiteloos aanbrengt. Echter kan geen oplettende toeschouwer ontkennen dat de term "realisme" de lading niet dekt. Vaker dan niet bevat zijn werk een vervreemdend element, iets wat niet past, of lijkt te passen, in de realiteit zoals wij die kennen. Het is dan ook niet gek dat mensen geneigd zijn hem te bestempelen als een surrealist of een magisch realist. Echter wordt het ieder die het werk van Kenne kent al snel duidelijk dat hij zich niet door zulke benamingen laat vangen. Hij trekt ze aan en uit als kleding. Voor elke opdracht heeft hij wel een passend jasje liggen. Zijn diversiteit en gebrek

aan beperkingen staan als zwerige handtekeningen over zijn volledige oeuvre. Hoe is dat zo gekomen? En is daar dan een woord voor te vinden?

Wie een blik werpt in de ontstaansgeschiedenis van Kenne Grégoire als schilder, ziet dat hij al vanaf het begin een lak had aan de gaanbare kunststromingen. Moderne, abstracte kunst was in volle opkomst toen hij ging studeren aan de Rijksacademie van beeldende kunsten in Amsterdam, op dat moment een van de weinige academies die nog een klassieke opleiding verstrekten. Met de keuze om realistisch te schilderen zwom hij als een zalm tegen de artistieke stroming in. Deze keuze, die zijn complete toekomstige carrière zou kleuren, was geïnspireerd door het werk Matthijs Röling. Kenne verklaart zijn interesse voor realistische schilderkunst met de woorden, "mijn fascinatie is dat je met zoiets lulligs als verf een hele plastische wereld kunt oproepen."



Lente, Matthijs Röling, 1975

Otto B. de Kat was Kenne's belangrijkste leraar op de academie. Zijn invloed is dan ook heel duidelijk te zien in Kenne's vroege werk. Niet alleen de losse toets, maar ook het gebruik van kleur en compositie tonen opvallende overeenkomsten, zoals hier te zien.



Bouw van de Coentunnel, Otto B. de Kat, 1967



Atelier met wit stoeltje, Kenne Grégoire, 1973

In 1976, drie jaar na zijn afstuderen, kreeg hij een beurs van het Italiaanse Ministerie van Cultuur, waarmee hij een rondreis door Italië maakte. Hij raakte bijzonder onder de indruk van de Florentijnse renaissanceschilders, waaronder Giotto en Uccello, wat zijn manier van werken sterk zou beïnvloeden. Over tijd zouden ook andere renaissanceschilders, uit Venetië en de Nederlanden, tot belangrijke inspiratiebronnen verheven worden.



In wankel evenwicht, Kenne Grégoire, 1979

Echter hebben ook modernere kunstenaars zichtbaar invloed gehad op Kenne's werk. Eén daarvan was Robert Rauschenberg, wiens collages een verrassende, doch vrij kortstondige wending opleverden.



Untitled, Robert Rauschenberg, 1963



Ontbijt, Kenne Grégoire, 1981



De toeteraar, Kenne Grégoire, 1981

De twee bovenstaande werken zijn volledig geschilderd, maar maken de collageachtige indruk die Kenne zo beviel aan het werk van Rauschenberg. Echter verschoof de interesse van Kenne al snel weer naar andere kunstenaars, waaronder Dick Ket, wiens invloed tot op de dag van vandaag nog zou blijven nawerken. Dick Ket voorzag zijn bijzonder realistische stillevens van ongewone en vervreemdende perspectieven, met uiterste zorg voor elk detail. Het is niet onbegrijpelijk dat een kunstenaar als Kenne, die zo veel liefde heeft voor realistische schilderkunst, zich door dit werk voelde aangetrokken.



De drie broodjes, Dick Ket, 1933

Echter is Dick Ket niet de enige wiens ongebruikelijke perspectieven Kenne hebben weten te prikkelen. Ook de Vlaamse Primitieven hebben zijn belangstelling. Weliswaar kwam hun bijzondere gebruik van perspectief gedeeltelijk voort uit onkunde, Kenne is van mening dat een schilderij als *De aanbidding van het Lam Gods* een stuk minder interessant geweest zou zijn met een 'kloppend' perspectief. Het perspectief dat de gebroeders Eyck gebruikten stond hen toe veel meer te vertellen dan anders mogelijk was geweest.

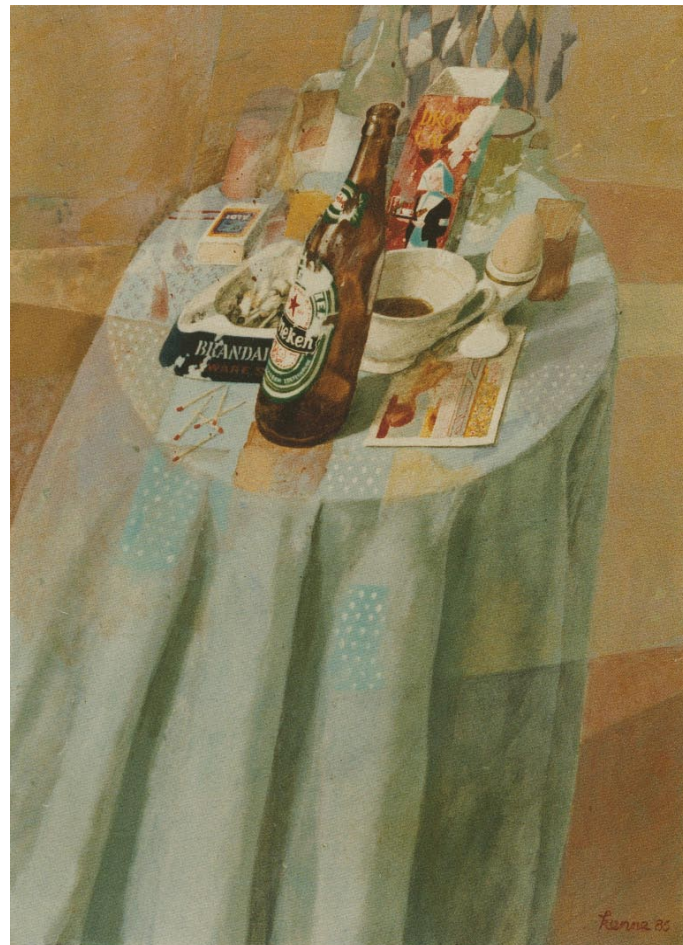


De aanbidding van het Lam Gods (detail), gebroeders Eyck, 1432

Door de jaren heen heeft Kenne in zijn stilleven verschillende perspectivische vervormingen uitgetoetst, in een poging tot een manier te komen die hem het meeste aansprak. Geen gemakkelijke taak voor iemand die naar waarneming schildert, maar naar eigen zeggen is hij er behoorlijk gedreven in geworden. Met de perspectivische vervorming waar hij tegenwoordig gebruik van maakt onderscheidt hij zich ook duidelijk van andere realistische schilders, wiens traditionele aanpak bij vergelijking neigt te verbleken.



Tafelrand, Kenne Grégoire, 1982-1999



Neigend stilleven, Kenne Grégoire, 1985



Lunch met makreel, Kenne Grégoire, 2009



Herfst, Kenne Grégoire, 2013

Kenne beperkt zich niet tot stillevenen. Ook landschappen, maar vooral mensen zijn een dankbaar onderwerp. Daarmee komen we bij een volgende inspiratiebron, die onlosmakelijk met Kenne's naam verbonden is geraakt: commedia dell'arte. Allereerst moet dit volgende, hardnekkige misverstand de wereld uit geholpen worden: de schilderijen van Kenne die men associeert met commedia dell'arte, hebben er eigenlijk maar weinig mee te maken. Commedia dell'arte is een vorm van improvisatietheater uit Italië, waar steeds dezelfde gemaskerde personages in voorkomen. Hoewel Kenne de figuren in zijn schilderijen graag voorziet van Italiaanse maskers, is dit geen werkelijke verwijzing naar commedia dell'arte of haar personages. Hij heeft slechts het kleine deel genomen waarvan hij dacht het te kunnen gebruiken om zijn schilderijen interessant te maken, voor hemzelf en voor zijn publiek.



Openingsdans, Kenne Grégoire, 2013

Door de figuren in zijn schilderijen van maskers te voorzien, zegt hij, krijgt het publiek de neiging om de expressies van de figuren zelf in te vullen. Zo geeft hij zijn schilderijen iets universeels. Verder stellen uitbundige kostuums hem in staat te spelen met kleur en compositie, om een zo interessant mogelijke voorstelling te maken. Hij vergelijkt zijn werk met dat van James Ensor, die iets soortgelijks doet, hoewel veel expressiever dan Kenne.



De verdrietige Pierrot, James Ensor, 1892

Toch is dat alles nog niet genoeg om Kenne Grégoire tevreden te stellen. Door steeds van onderwerp te wisselen en alles uit de kast te trekken om het in zijn ogen zo perfect mogelijke plaatje te maken, blijft hij de verveling vooruit, maar soms twijfelt hij aan zijn keuzes. Gedurende zijn artistieke carrière heeft is hij regelmatig vreemde wegen ingeslagen, die de naam van surrealisme zouden verdienen als ze de kenmerkende psychoanalytische achtergrond niet misten.



Rennende kleren, Kenne Grégoire, 1985



Zelfportret met ezel, Kenne Gregoire, 1986



Mezelf met roze das, Kenne Gregoire, 1987



Gewichtsloze keuken, Kenne Grégoire, 1992

Kenne Grégoire schildert niet met een boodschap naar de wereld of vanuit zijn eigen onderbewustzijn. *What you see is what you get*. We kunnen niet anders concluderen dan dat hij zoekt naar de visuele middelen om een scene neer te zetten die hem kan bezighouden en vermaken. Hij zuigt ze op als een spons, om ze vervolgens op geheel eigen wijze weer op een doek te kwakken. Het is niet mogelijk een etiket op zijn stijl te plakken, omdat ze een perfect gebalanceerd allegaartje is van zoveel verschillende stijlen en middelen. Er is nog geen woord dat die volmaakte complexiteit kan bevatten. De stijl van Kenne Grégoire is een begrip op zichzelf.

Literatuurlijst / Bronvermelding

Schoots, J. (2007). *Uit handen van Kenne*. Art Revisited.

Groeningen, J. van (2009). *Een overzicht*. Uitgeverij Bekking Amersfoort.

Beek, W. van der (2012, september). Humor aan een zijden draadje. *Kunstkrant*.

Andriessen, M. (2009, 7 februari). De verf is het verhaal. *Het Financieele Dagblad*.